



veřejné  
přístavy

## VÝROČNÁ SPRÁVA 2012



## Obsah

---

PRÍHOVOR PREDSEDU PREDSTAVENSTVA .....	2
PROFIL SPOLOČNOSTI.....	4
VZNIK A HISTÓRIA.....	4
VEREJNÉ PRÍSTAVY, A.S. – PREVÁDZKOVATEĽ VEREJNÝCH PRÍSTAVOV V SR.....	5
PODNIKATEĽSKÁ ČINNOSŤ SPOLOČNOSTI.....	6
PREDMET PODNIKANIA .....	6
ORGÁNY SPOLOČNOSTI .....	6
VALNÉ ZHROMAŽDENIE SPOLOČNOSTI .....	6
PREDSTAVENSTVO SPOLOČNOSTI .....	7
DOZORNÁ RADA SPOLOČNOSTI.....	7
ORGANIZAČNÁ ŠTRUKTÚRA PLATNÁ K 31.12.2012.....	8
SPRÁVA O PODNIKATEĽSKEJ ČINNOSTI SPOLOČNOSTI ZA ROK 2012 .....	9
NÁVRH NA ÚHRADU STRATY ZA ROK 2012 .....	15
FINANČNÉ UKAZOVATELE .....	16
ÚČASŤ V PROJEKTOCH .....	17
ROZVOJ SPOLOČNOSTI.....	18
PARTNERI SPOLOČNOSTI .....	19

### PRÍLOHY:

Č. 1 ÚČTOVNÁ ZÁVIERKA

Č. 2 VÝROK AUDÍTORA

# VÝROČNÁ SPRÁVA 2012

## Príhovor predsedu predstavenstva



Vážený akcionár, ctení obchodní partneri,

Existencia a činnosť spoločnosti Verejné prístavy, a.s. je v zmysle zákona NR SR č. 338/2000 Z .z. o vnútrozemskej plavbe a o zmene a doplnení niektorých zákonov v znení neskorších predpisov postavená na vlastníctve pozemkov a pobrežných hrán, ako i správe vymedzeného územia verejných prístavov SR. Pri svojom vzniku dostala spoločnosť zákonom stanovenú povinnosť nielen spravovať a zhodnocovať majetok, ale aj zabezpečiť prevádzku a rozvoj prístavov.

Rozvoj a modernizácia verejných prístavov sú dôležité tak pre zabezpečenie budúcich príjmov spoločnosti, ako aj rozvoj samotnej vodnej dopravy v SR. Môžem, vzhľadom na môj nástup do vedenia spoločnosti v závere roku 2012 iba konštatovať, že spoločnosť od svojho vzniku investovala do rozvoja prístavov v minimálnej miere.

Minimalizácia nákladov a takmer žiadne investície síce prispeli ku krátkodobému vylepšeniu hospodárskeho výsledku, neboli však vytvorené podmienky pre rozvoj a zabezpečenie základných povinností prevádzkovateľa verejného prístavu v oblasti poskytovania služieb, ktoré vyplývajú priamo zo zákona 338/2000 Z.z. Je žiaduce, aby prevádzkovateľ prístavu poskytoval pre všetkých užívateľov prístavu základné služby, ako je verejné osvetlenie, základná ochrana majetku, údržba komunikácií, poskytovanie informácií pre vodcov plavidiel i plavebnú verejnosť, atď.

Príjmovú zložku spoločnosti tvoria poplatky za používanie verejného prístavu plavidlami a výnosy z prenajatých pozemkov. Tieto príjmy, ako vyplýva z ďalej uvedeného textu a tabuliek

majú od roku 2010 klesajúcu tendenciu. Je to zapríčinené jednak nepriaznivou celosvetovou hospodárkou situáciou, ale aj nedostatočným reagovaním na vývoj dopravného trhu v dunajskom priestore.

Potvrdilo sa, že ak v spoločnosti nie je stanovená progresívna obchodná politika, opodstatnené kalkulačné položky ceny za prenájom i za státie plavidla vo verejných prístavoch, pravidlá pridelovania prístavných polôh, moderný prevádzkový poriadok zabezpečujúci bezpečné pristátie v územnom obvode verejných prístavoch, tak nemôže byť dosiahnutá prosperita a naplnená vízia Aktualizovanej koncepcie rozvoja verejných prístavov, ktorá bola schválená uznesením vlády č.846/2010.

Absencia vyššie uvedených ekonomických pravidiel a súdne spory spoločnosti sú príčinou, že hospodársky výsledok za rok 2012 je záporný.

Aj napriek súčasnému stavu, v ktorom sa naša spoločnosť ocitla, sa do budúcnosti pozerám s optimizmom. Je čo zlepšovať, ale je aj na čom stavať. Vedenie spoločnosti i jej zamestnanci podniknú potrebné kroky pre začatie napĺňania všetkých cieľov a povinností, ktoré jej boli zákonom uložené.

Považujem za potrebné dostať verejné prístavy do zorného poľa Operačného programu integrovanej infraštruktúry na roky 2014-2020 a zabezpečiť, aby sme boli zodpovedným partnerom voči našim klientom, projektovým partnerom i širokej plavebnej verejnosti.

Ďakujem všetkým zamestnancom spoločnosti za vykonanú prácu a úprimne sa teším na ďalšiu spoluprácu i plnenie nastavených cieľov.

Ing. Jozef Moravčík  
Predseda predstavenstva  
a Generálny riaditeľ

## Profil spoločnosti

---

Obchodné meno a právna forma spoločnosti

**Verejné prístavy, a. s.**

Identifikačné číslo

**36856541**

Sídlo spoločnosti

**Prístavná 10, 821 09 Bratislava**

Dátum založenia a registrácie spoločnosti

**Spoločnosť bola založená dňa 21. 01. 2008 a zapísaná v obchodnom registri  
Okresného súdu Bratislava I, dňa 21. 01. 2008**

Základné imanie

**Základné imanie spoločnosti je 564 296 621,30 EUR**

Štatutárny orgán spoločnosti

**Predstavenstvo**

## Vznik a história

---

Zákonom č. 500/2007 Z. z. bol s účinnosťou od 21.08.2008 zmenený a doplnený zákon č. 338/2000 Z. z. o vnútrozemskej plavbe v znení neskorších predpisov (ďalej len „zákon o vnútrozemskej plavbe“). Podstatou vykonaných zmien zákona o vnútrozemskej plavbe bola transformácia štátneho podniku Slovenská plavba dunajská, š. p. a časti rozpočtovej organizácie Štátna plavebná správa na akciovú spoločnosť Verejné prístavy, a. s.

Verejné prístavy, a. s. sú obchodnou spoločnosťou založenou podľa zákona č. 513/1991 Zb. Obchodný zákonník v znení neskorších predpisov (ďalej len „Obchodný zákonník“), ktorej právne pomery sa spravujú ustanoveniami Obchodného zákonníka, a v tých otázkach,

v ktorých zákon o vnútrozemskej plavbe obsahuje odchylnú úpravu, spravujú sa týmto zákonom.

Základné imanie spoločnosti je podľa ustanovenia § 6 ods. 10 a 11 zákona o vnútrozemskej plavbe tvorené nepeňažným vkladom zakladateľa spoločnosti, teda štátu, v mene ktorého koná Ministerstvo dopravy, výstavby a regionálneho rozvoja. Nepeňažný vklad štátu má charakter tzv. prioritného investičného majetku. Pre nakladanie s týmto majetkom zákon o vnútrozemskej plavbe ustanovuje osobitné podmienky.

## Verejné prístavy, a.s. – Prevádzkovateľ verejných prístavov v SR

Spoločnosť Verejné prístavy, a.s. prevádzkuje Verejný prístav v Bratislave, Komárne a Štúrove.

Vymedzené územie verejného prístavu Bratislava tvoria prístavné bazény a obidva brehy Dunaja v úseku r. km 1 871,350 až 1 862,000.

Vymedzené územie Verejného prístavu Komárno tvorí ľavý breh Dunaja po ľavý okraj plavebnej dráhy v úseku r. km 1 770,000 až 1 762,000, obidva brehy rieky Váh až po železničný most.

Vymedzené územie Verejného prístavu Štúrovo tvorí ľavý breh Dunaja po ľavý okraj plavebnej dráhy v úseku r. km 1 718,800 až 1 718,300.



## **Podnikateľská činnosť spoločnosti**

---

### **Predmet podnikania**

- zabezpečenie prípravy a realizácie výstavby verejných prístavov, vrátane spracovania krátkodobých a dlhodobých koncepcií rozvoja,
- zabezpečenie prevádzky, evidencie, údržby a opravy, projektov a zariadení v správe spoločnosti v územných obvodoch verejných prístavov,
- prenájom pozemkov v územných obvodoch verejných prístavov a ďalších činností, ktoré bezprostredne súvisia s nakladaním majetku v územných obvodoch verejných prístavov,
- vyberanie úhrad za používanie verejných prístavov,
- vytváranie podmienok na rozvoj kombinovanej dopravy, vrátane manipulácie s nákladovými jednotkami kombinovanej dopravy.

### **Orgány spoločnosti**

---

V zmysle Stanov akciovej spoločnosti orgánmi spoločnosti Verejné prístavy, a. s. sú:

- valné zhromaždenie spoločnosti
- predstavenstvo spoločnosti
- dozorná rada spoločnosti

### **Valné zhromaždenie spoločnosti**

Valné zhromaždenie je najvyšší orgán spoločnosti. Pôsobnosť valného zhromaždenia vykonáva jediný akcionár, ktorým je Slovenská republika - Ministerstvo dopravy, pôšt a telekomunikácií Slovenskej republiky

## Predstavenstvo spoločnosti

Predstavenstvo je štatutárny orgán spoločnosti. Je oprávnené konať v mene spoločnosti vo všetkých veciach voči tretím osobám, pred súdom a pred inými orgánmi. Predstavenstvo riadi činnosť spoločnosti a rozhoduje o všetkých záležitostiach spoločnosti, vykonáva obchodné vedenie spoločnosti a zabezpečuje všetky jej prevádzkové a organizačné záležitosti.

V roku 2012 bolo zloženie predstavenstva spoločnosti nasledovné:

funkcia	personálne obsadenie	obdobie
predseda predstavenstva	Ing. Juraj Pavelek	01.01.2012 – 19.10.2012
podpredseda predstavenstva	JUDr. Dagmar Valuchová	01.01.2012 – 19.10.2012
člen predstavenstva	JUDr. Róbert Čorba	01.01.2012 – 19.10.2012
predseda predstavenstva	Ing. Jozef Moravčík	20.10.2012 – 31.12.2012
člen predstavenstva	Ing. Eva Gajarská	20.10.2012 – 31.12. 012

## Dozorná rada spoločnosti

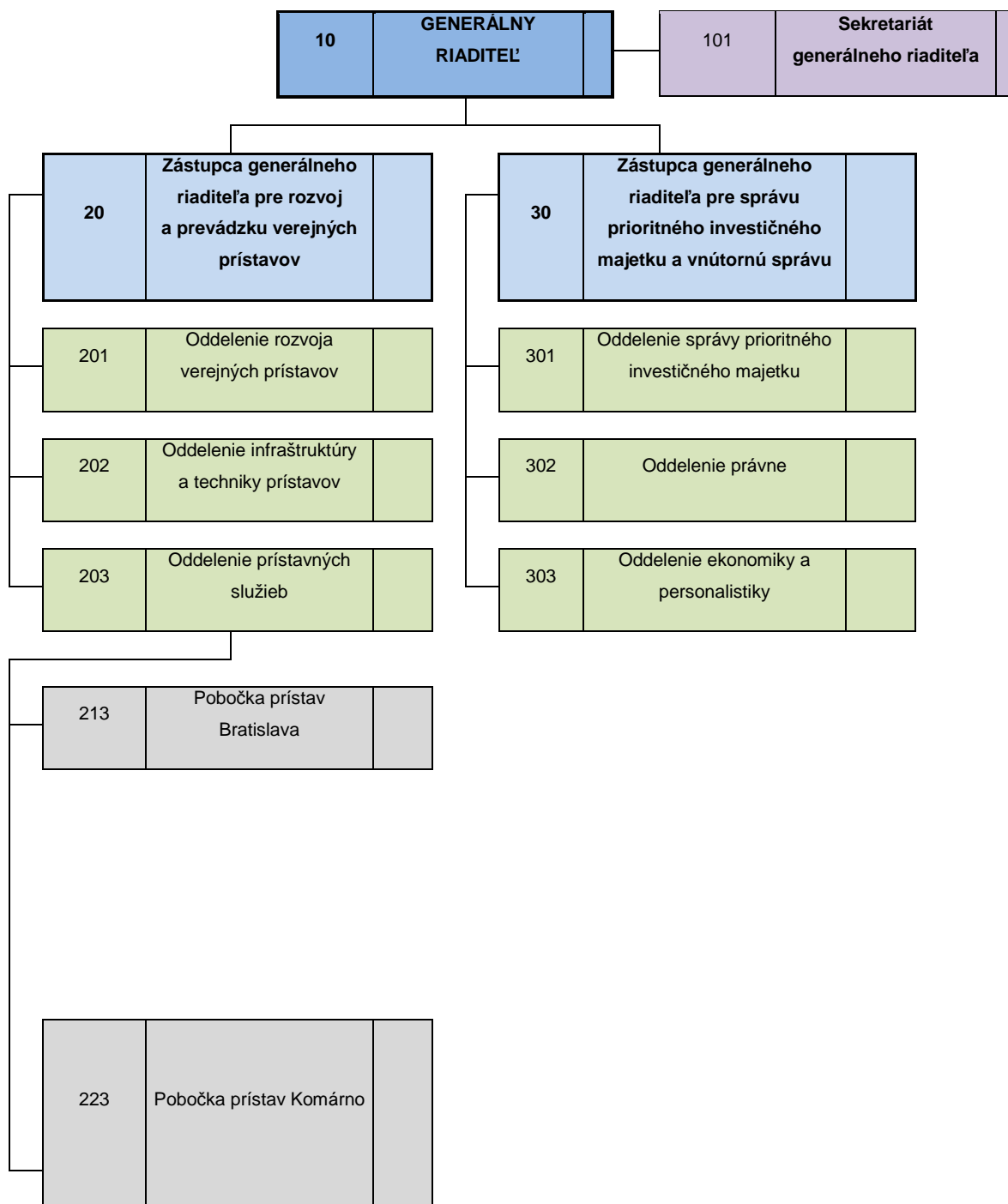
Dozorná rada je najvyšší kontrolný orgán spoločnosti. Dohliada na výkon pôsobnosti predstavenstva a uskutočňovanie podnikateľskej činnosti spoločnosti.

V roku 2012 bolo zloženie dozornej rady spoločnosti nasledovné:

funkcia	personálne obsadenie	obdobie
predseda dozornej rady	JUDr. Ladislav Brandabura	01.01.2012 – 31.12. 2012
člen dozornej rady	Ing. Jozef Gajdoš	01.01.2012 – 31.12. 2012
členka dozornej rady	Zsuzsanna Varga	01.01.2012 –31. 12. 2012



## Organizačná štruktúra platná k 31.12.2012



## Správa o podnikateľskej činnosti spoločnosti za rok 2012

Tabuľka č. 1 Súvaha

MAJETOK (AKTÍVA)	Stav k 31.12.2012	
	€	% celkového majetku
<b>Neobežný majetok</b>	<b>590 790 320</b>	<b>99,69</b>
Dlhodobý nehmotný majetok	14 850	0,002
Dlhodobý hmotný majetok	590 775 470	99,69
<b>Obežný majetok</b>	<b>1 812 565</b>	<b>0,31</b>
Zásoby	-	-
Dlhodobé pohľadávky	64 691	0,01
Krátkodobé pohľadávky	518 381	0,08
Finančné účty	1 229 493	0,20
Časové rozlíšenie	1 037	-
<b>Majetok (aktíva) celkom</b>	<b>592 603 922</b>	<b>100,00</b>

VLASTNÉ IMANIE A ZÁVAZKY (PASÍVA)	Stav k 31.12.2012	
	€	% celkového majetku
<b>Vlastné imanie</b>	<b>591 922 942</b>	<b>99,89</b>
Základné imanie	564 296 621	95,24
Kapitálové fondy	26 856 594	4,53
Fondy zo zisku	284 470	0,04
Výsledok hospodárenia minulých rokov	491 308	0,08
Výsledok hospodárenia za účtovné obdobie	-6 051	-

Závazky	680 756	0,11
Rezervy	570 329	0,10
Dlhodobé záväzky	13 012	0,002
Krátkodobé záväzky	97 415	0,01
Časové rozlíšenie	224	-
<b>Vlastné imanie a záväzky (pasíva) celkom</b>	<b>592 603 922</b>	<b>100,00</b>

Najväčší podiel na majetku spoločnosti majú neobežné aktíva tvorené dlhodobým hmotným majetkom v hodnote 590.775.470,- EUR. Spoločnosť Verejné prístavy, a.s. nemá materskú účtovnú jednotku, v roku 2012 nenadobudla vlastné ani cudzie akcie, dočasné listy, obchodné podiely, taktiež účtovná jednotka nemá organizačnú zložku v zahraničí.

Tabuľka č. 2 Výkaz ziskov a strát

Štruktúra výkazu ziskov strát (€)	Rok 2012
Výroba	2 002 461
Výrobná spotreba	1 095 045
Pridaná hodnota	907 416
Osobné náklady	616 376
Dane a poplatky	97 358
Odpisy DNM a DHM	137 090
Ostatné výnosy z hospodárskej činnosti	8 287
<b>Výsledok hospodárenia z hospodárskej činnosti</b>	<b>-19 888</b>
Výnosové úroky	2 617
Ostatné výnosy z finančnej činnosti	-
Ostatné náklady z finančnej činnosti	1 217
<b>Výsledok hospodárenia z finančnej činnosti</b>	<b>1 400</b>
Daň z príjmov bežnej činnosti	-12 437
<b>Výsledok hospodárenia z bežnej činnosti po zdanení</b>	<b>-6 051</b>
<b>Výsledok hospodárenia za účtovné obdobie</b>	<b>-6 051</b>

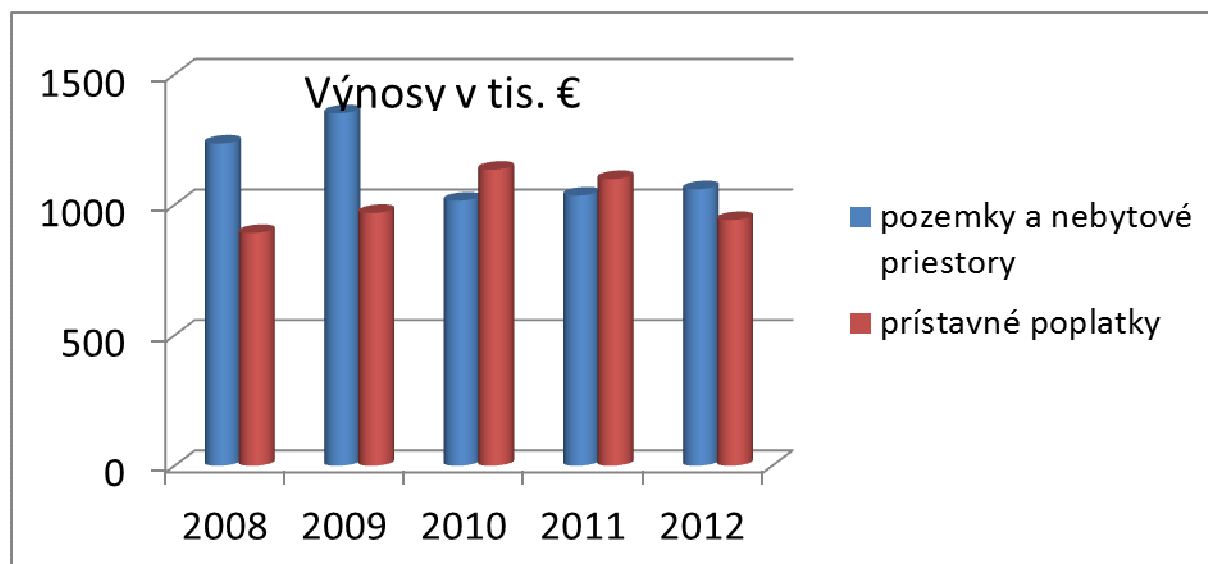
Tabuľka č.3 Výnosy

Rok/ tis. EUR	2008	2009	2010	2011	2012
<b>Z predaja služieb</b>	2 129	2 321	2 155	2 135	2 002
<b>Ostatné výnosy</b>	177	37	33	11	23
<b>Výnosy celkom</b>	<b>2 306</b>	<b>2 358</b>	<b>2 188</b>	<b>2 146</b>	<b>2 025</b>

Tabuľka č.4 Výnosy z predaja služieb

Rok/ tis. EUR	2008	2009	2010	2011	2012
<b>pozemky, nebytové priestory</b>	1 175	1 351	1 020	1 036	1060
<b>prístavné poplatky</b>	954	969	1 135	1 099	942
<b>Výnosy z predaja služieb</b>	<b>2 129</b>	<b>2 321</b>	<b>2 155</b>	<b>2 135</b>	<b>2 002</b>

Graf č. 1 Výnosy v rokoch 2008 - 2012



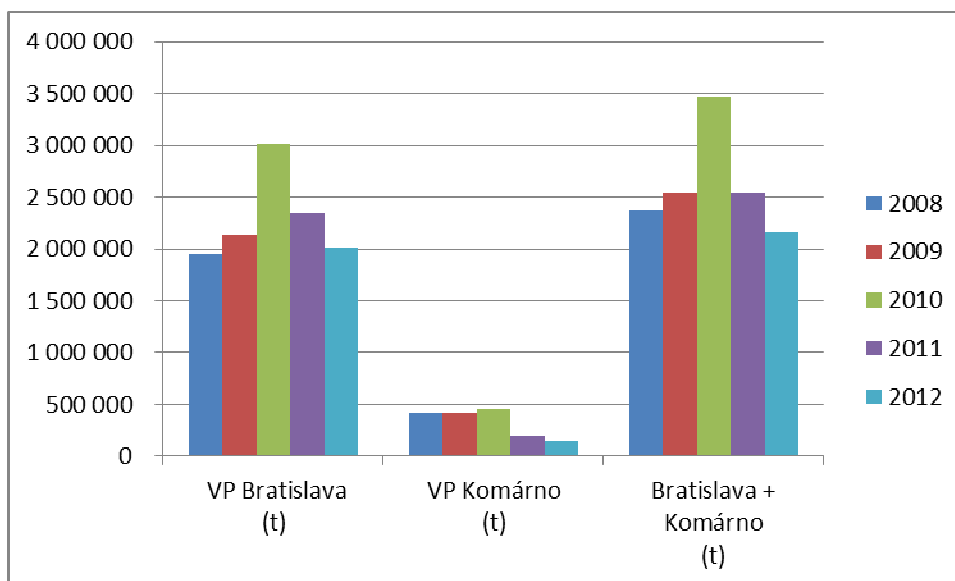
Z predchádzajúcich tabuliek je vidieť klesajúca tendencia výnosov. V tržbách za prenájom pozemkov je najvyšší pokles v roku 2010 dôsledkom súdneho sporu. Vo výbere prístavných poplatkov je to najmä dôsledkom nižšieho množstva preložených ton v prístavoch Bratislava a Komárno.

## Nákladná lodná doprava

Tabuľka č.5 Množstvo preloženého tovaru v rokoch 2008 – 2012

obdobie	VP Bratislava (t)	VP Komárno (t)	Bratislava + Komárno (t)
<b>2008</b>	1 952 618	414 932	2 367 550
<b>2009</b>	2 134 291	413 338	2 547 629
<b>2010</b>	3 016 407	455 744	3 472 151
<b>2011</b>	2 349 962	199 572	2 549 534
<b>2012</b>	2 012 664	148 557	2 161 221

Graf. č 2 Množstvo preloženého tovaru v rokoch 2008 – 2012

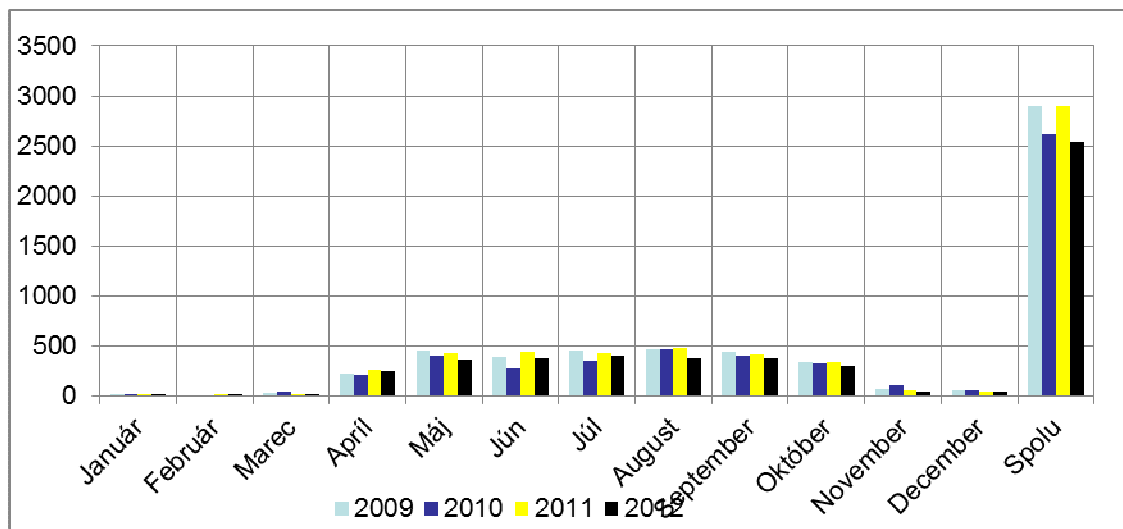


V rokoch 2009 – 2010 možno podľa štatistík pozorovať kontinuálny nárast množstva tovaru prepraveného v SR s využitím vnútrozemskej vodnej dopravy. Avšak v rokoch 2011 -2012 došlo k veľkému poklesu množstva prepravovaných tovarov oproti roku 2010. Zhoršenie celkovej hospodárskej situácie SR a celosvetová finančná kríza negatívne ovplyvnila okrem

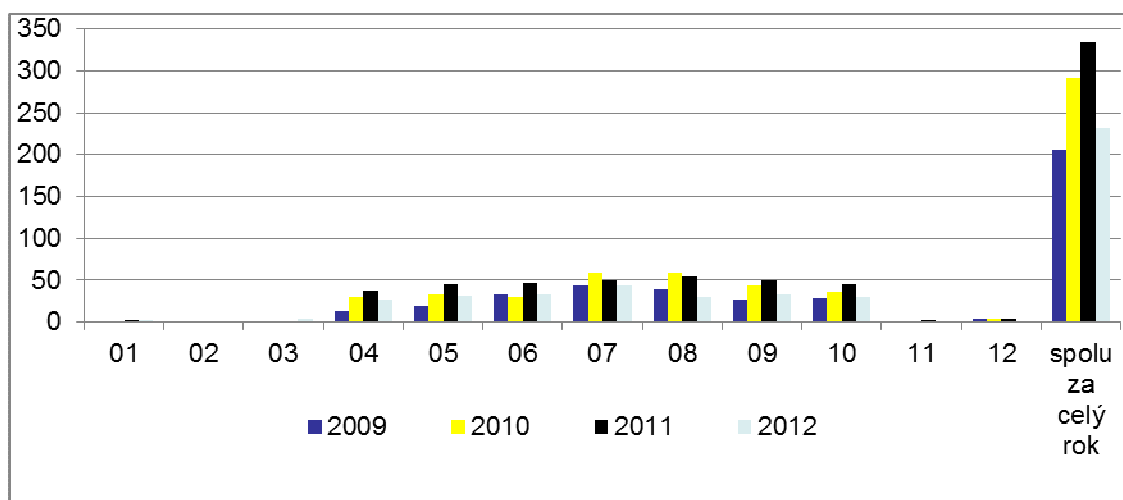
preložených ton aj záujem subjektov o prenájom voľných kapacít (pozemky, nebytové priestory).

## Osobná lodná doprava

Graf č. 3 Štatistika pristávania osobných lodí v prístave Bratislava



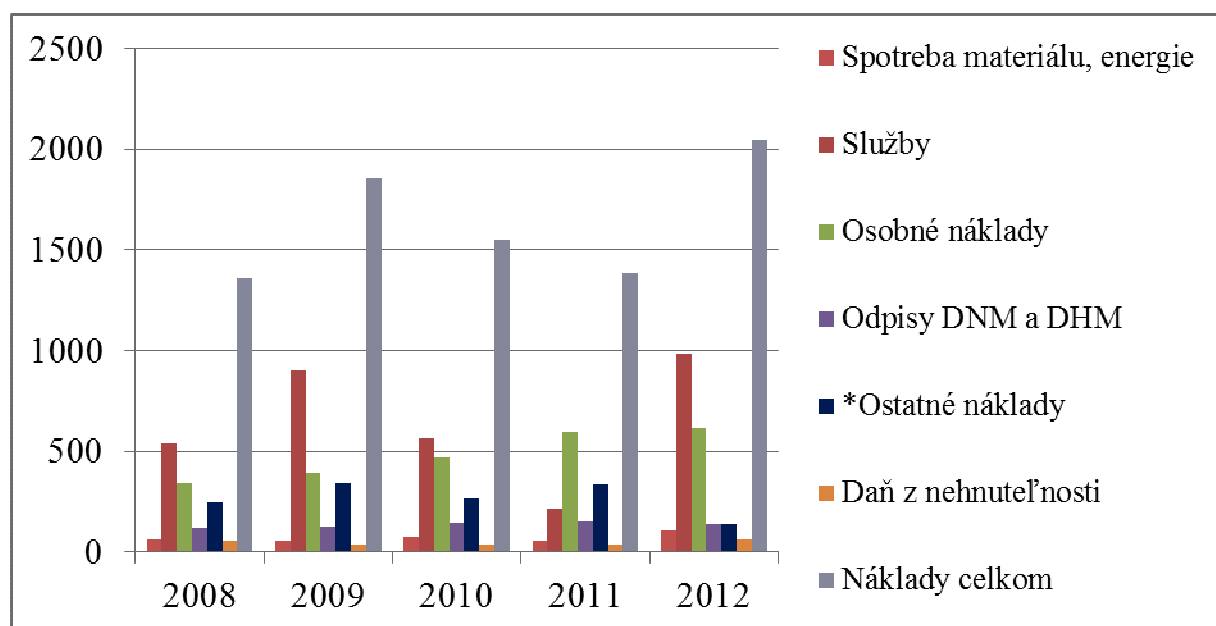
Graf č. 4 Štatistika pristávania osobných lodí v prístave Štúrovo



Tabuľka č. 6 Náklady

Rok/ tis. EUR	2008	2009	2010	2011	2012
<b>z toho:</b>					
spotreba materiálu, energie	60	56	71	56	109
služby	540	1 110	564	236	985
osobné náklady	343	393	471	596	616
Odpisy DNM a DHM	118	127	146	150	137
Ostatné náklady	242	136	263	312	125
Daň z nehnuteľnosti	56	34	34	37	60
<b>Náklady celkom</b>	<b>1 359</b>	<b>1 856</b>	<b>1 549</b>	<b>1 387</b>	<b>2 032</b>

Graf č. 5 Náklady spoločnosti

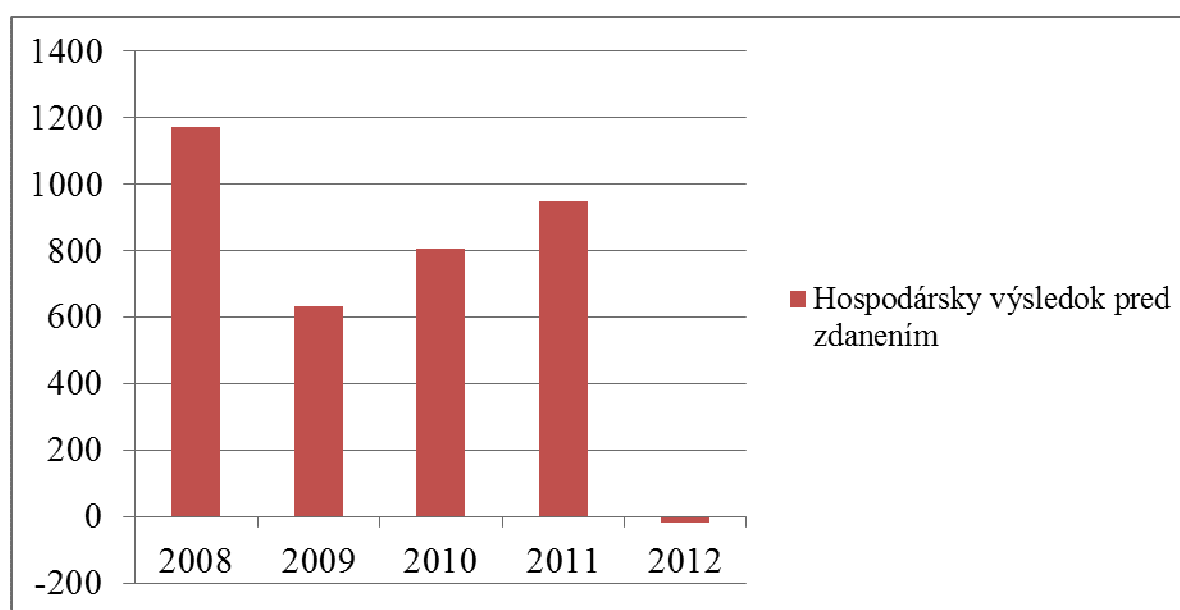


Najvýznamnejšou položkou v nákladoch za rok 2012 je zaúčtovanie rezervy na súdny spor vo výške 556tis.€. Spoločnosť nevytlačila žiadne náklady na činnosť v oblasti výskumu a vývoja.

Tabuľka č. 7 Hospodársky výsledok pred zdanením

Rok/ tis. EUR	2008	2009	2010	2011	2012
Hospodársky výsledok pred zdanením	1 172	632	804	946	-18

Graf č. 6 Hospodársky výsledok spoločnosti pred zdanením



Spoločnosť uzavrela piaty rok svojej činnosti, rok 2012 so stratou po zdanení vo výške -6051EUR. Výsledok hospodárenia rozhodujúcim spôsobom ovplyvnil prebiehajúci súdny spor s D.P.T., a.s. na ktorý spoločnosť vytvorila rezervu v zmysle rozhodnutia okresného súdu v Komárne vo výške 498.912,14 € a 56.686,74 na právne služby súvisiace s týmto súdnym sporom. Táto skutočnosť nastala po dni, ku ktorému sa zostavuje účtovná závierka, avšak pred termínom podania riadneho priznania k dani z príjmov právnických osôb za rok 2012.

### Návrh na úhradu straty za rok 2012



Hospodársky výsledok za rok 2012 vo výške -6 051EUR sa navrhuje zúčtovať na účet 429 nerozdelená strata minulých období. Konečné zúčtovanie straty bude až po oznámení výsledku súdneho sporu v zmysle rozhodnutia príslušného súdu.

## Finančné ukazovatele

Štruktúra kapitálu	ROK 2012
Miera krytia investičného majetku Štandardná hodnota: > 100%	100,23%
Miera krytia investičného majetku vlastným kapitálom Štandardná hodnota: > 70%	100,21%
Podiel cudzieho kapitálu Štandardná hodnota: < 65%	0,11%
Podiel vlastného kapitálu Štandardná hodnota: > 50%	99,89%
Celková zadlženosť Štandardná hodnota: <50%	0,11%

RENTABILITA	2012
Rentabilita aktív	-0,01%
Rentabilita vlastného kapitálu	-0,01%
Rentabilita výnosov	-0,92%

LIKVIDITA A SOLVENTNOSŤ	2012
Okamžitá likvidita Štandardná hodnota: > 90%	1262 %
Celková likvidita Štandardná hodnota: > 150%	1794 %

Solventnosť Štandardná hodnota: > 30%	133,32%
--	---------

## Zamestnanosť

K 31. 12. 2012 mala spoločnosť 15 zamestnancov.

## Účasť v projektoch

---

Spoločnosť Verejné prístavy, a.s. v roku 2012 participovala v týchto projektoch:

### TIP Bratislava Pálenisko

- Realizácia v rámci OPD 2007 – 2013 v spolupráci so ŽSR
- Projekt moderného trimodálneho kontajnerového terminálu
- Ekologický prínos realizácie

### DaHar (Danube Inland Harbour Development)

- Projekt realizovaný v rámci OP Juhovýchodná Európa a financovaný Európskym fondom regionálneho rozvoja (ERDF)
- Rozvoj prístavov a ich začlenenie do logistického reťazca
- Vytváranie alternatív pre priemysel

### Inwapo (Inland Waterway and sea ports)

- Projekt realizovaný v rámci OP Stredná Európa a financovaný Európskym fondom regionálneho rozvoja (ERDF)
- Modernizácia vnútrozemských a námorných prístavov
- Rozvoj multimodálnej logistickej spolupráce

Spoločnosť Verejné prístavy, a.s. je takisto beneficiantom programu **Dunajská os** – prípadová štúdia prístavných miest Bratislava, Komárno a Štúrovo, ktorý sleduje nasledovné ciele:

- hodnotenie výkonnosti prístavov na Dunajskej osi
- analýza vplyvov prístavov na priľahlé územie
- hodnotenie politík a kvality správy na dotknutom území

- analýza potenciálu pre synergie medzi jednotlivými prístavmi

Výstupom bude prípadová štúdia, kde budú navrhnuté opatrenia zamerané na zlepšenie výkonnosti prístavov. Táto prípadová štúdia bude použitá pri negociovaní a obhajobe opodstatnenosti potreby investičných zdrojov z EU/EK k zabezpečeniu zdrojového krytia pre realizáciu efektívneho hospodárskeho rozvoja vodnej dopravy a prístavov na Dunaji minimálne v súlade s Dunajskou stratégiou.

## **Rozvoj spoločnosti**

---

V nasledujúcom období plánuje spoločnosť:

1. Zvýšiť efektívnosť hospodárenia spoločnosti a zabezpečiť progres vývoja.
2. Vzbudiť záujem a zazmluvniť nových obchodných partnerov.
3. Aktualizovať Sadzobník za využívanie verejných prístavov.
4. Poskytovať nové služby v prístavoch potrebné pre komfortnú a bezpečnú prevádzku.
5. Aktualizovať prevádzkový poriadok verejných prístavov.
6. Skvalitniť a posilniť personálne obsadenie.
7. Pokračovať v rozpracovaných projektoch DaHar, INWAPO.
8. Hľadať ďalšie zdroje financovania zo štrukturálnych fondov EU.
9. Dať do povedomia verejnosti Verejné prístavy na Slovensku i v zahraničí.
10. Skvalitniť komunikačnú úroveň s obchodnými partnermi, štátnymi a verejnými orgánmi.
11. Riešiť podľa možnosti súdne spory dohodou.

Pre splnenie uvedených cieľov predstavenstvo spoločnosti pripravila koncepčné a dlhodobé opatrenia, ktorých účinok sa môže prejaviť už koncom roka 2013. Realizácia opatrení pre zvýšenie výnosov z prístavných poplatkov a z prenájmu pozemkov so sebou prinášajú dočasné zvýšenie nákladov spoločnosti. Je dôležité si uvedomiť, že bez investovania do rozvoja služieb a modernizácie prístavu, nie je možné do budúcnosti očakávať nárast príjmov spoločnosti a ani rozvoj vodnej dopravy SR, v ktorej zohrávajú verejné prístavy významnú rolu.

### **Osobitné faktory rozvoja spoločnosti:**

Spoločnosť Verejné prístavy, a.s. vlastní v zmysle zákona 338/2000 Z. z. prioritný investičný majetok (PIM), ktorý:

- môže byť iba vo vlastníctve štátu alebo spoločnosti

- nemôže byť predmetom záložného práva, ani nijakej inej zábezpeky záväzkov spoločnosti
- sa môže užívať na základe koncesnej zmluvy na realizáciu niektorých PPP projektov
- V prípade vstupu investora do spoločnosti ustanovuje zákon č. 500/2007 Z. z. zachovať trvalú majetkovú účasť štátu v rozsahu min. 67 %.

## **Partneri spoločnosti**

---

### **Štátne organizácie**

- Ministerstvo dopravy, výstavby a regionálneho rozvoja SR
- Ministerstvo životného prostredia SR
- Štátna plavebná správa
- Slovenský vodohospodársky podnik, š.p.
- Agentúra rozvoja vodnej dopravy

### **Obchodní partneri**

- Slovenská plavba a prístavy, a.s.
- PAD, s.r.o.
- Bross for Partners, a.s.
- AES REAL, s.r.o.
- ČSPD spol. s.r.o.

### **Dodávatelia**

- Kios, s.r.o.
- Leaseplan s.r.o.
- C.E.G.A. services s.r.o.